

# Ионизатор воды Dion Special 9000

Руководство пользователя

## Содержание

Введение.....	3-8
Принципы работы ионизатора.....	4
Руководство по применению щелочной и кислой воды.....	5
Руководство по применению щелочной воды.....	6-7
Руководство по применению кислой воды.....	8
Меры предосторожности.....	9-12
Установка.....	13-25
Комплектация.....	13
Корпус ионизатора.....	14-15
Схема монтажа.....	16-17
Индикаторы.....	18
Производство ионизированной воды..	19
Способы эксплуатации.....	20
Голосовые функции.....	21
Фильтры.....	22
Замена фильтра.....	23
Установка фильтра предварительной очистки.....	24
Чистка ионизатора.....	25
Общие проблемы и их решение....	26-27
Предостережения.....	28
Технические характеристики.....	29
Гарантия.....	30



more information at:  
[www.aquacentrum.de](http://www.aquacentrum.de)

ALLS # BON

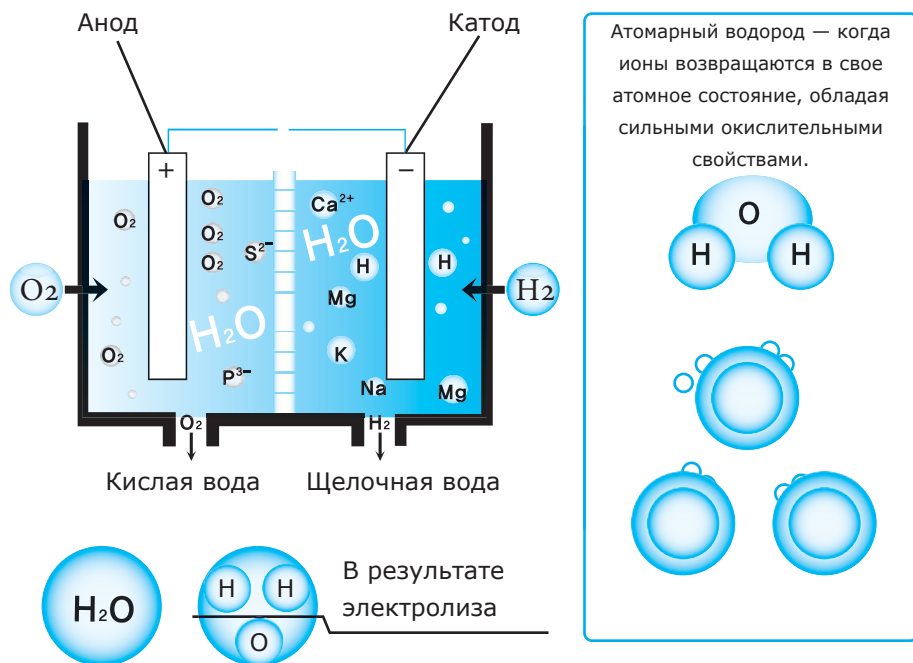
*Dion Special 6000 MESH Technology TM* — наша технология MESH Technology разработана таким образом, что вода проходит через пластины, таким образом площадь соприкосновения увеличивается, что способствует лучшему электролизу. Что в свою очередь повышает уровень pH и улучшает ОВФ (окислительно-восстановительные функции = антиоксиданты).

Лучше аппарат = лучше результат.

*Система электропитания* — для того, чтобы ваша модель Dion Special 6000 превосходила все другие модели, мы объединили технологию MESH Technology с нашей новой передовой системой электропитания SMPS (источник питания с переключаемыми режимами, точно такая же система применяется в телевидении высокой четкости). Возможно вас пытаются убедить, в том, что чем больше пластины, тем лучше модель. Однако лучшие результаты (уровень pH и ОВФ) получаются от комбинации пластин и системы электропитания. В модели NOVUS установлена 5 амперная электросистема, которая обеспечивает 208 Вт. Чем больше энергии, тем выше результат. Ваша система будет более эффективной, обеспечивая более постоянное напряжение, и будет дольше работать.

*Система УФ излучения* — недавно мы представили Light Technology TM для модели Dion Special 9000 в качестве дополнительной антибактериальной опции. При ее использовании вода проходит через специальное излучение внутри установки. Этот метод применяется на общественных очистных сооружениях и способствует улучшению процесса очистки воды. Большинство муниципальных учреждений, поставляющих воду, такие как округ Орандж, Калифорния и Нью-Йорк, в настоящее время используют УФ излучение для антибактериальной очистки воды.

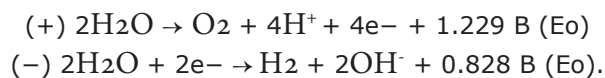
## ! Принципы работы ионизатора.



При электролизе воды, на катоде (-) образуется щелочная ионизированная вода (уровень pH 7.5 ~ 10) с минералами, такими как Ca, K, Mg, Na, и т. д., из-за реакции гидроксид - ионов (OH<sup>-</sup>).

На аноде (+) из-за реакции кислорода (O<sub>2</sub>), собирается много ионов водорода (H<sup>+</sup>) (уровень pH 3.5 ~ 6.5), а также кислые ионы воды включают в себя много ионов минералов, таких как Cl, S, P.

Характеристики ионизированной щелочной и кислой воды, образованной в процессе электролиза воды:



Кислотность воды измеряется в пределах от 1 до 14, при этом 7 — нейтральное базовое значение. Щелочная вода — при уровне кислотности выше 7, а кислая — ниже 7.

## ! Руководство по применению и употреблению щелочной и кислой воды.

### Руководство по применению щелочной воды

1. Если аппарат не использовался в течение нескольких дней, перед использованием пропустить через него воду в режиме «Purified water» (очищенная вода) в течение 1–3 минут.
2. Тем, кто раньше не употреблял щелочную ионизированную воду, рекомендуется начинать употребление с уровня 1, корректируя и изменяя уровень и количество воды, в зависимости от ваших потребностей. Уровень увеличивать постепенно.
3. Щелочную ионизированную воду можно хранить в плотно закрытом контейнере в холодильнике в течение 2 дней. Наибольшая эффективность ионизированной воды в течение первых 12 часов.
4. Не пить:
  - ионизированную воду с каплями реагента;
  - воду с уровнем pH выше 10;
  - кислую воду;
  - воду из дренажного вывода.

### Руководство по применению кислой воды

Не пить кислую воду!

1. Использовать кислую воду только для дезинфекции, очищения, растений, а также в качестве тоника для лица / кожи.
2. Свойства кислой воды сохраняются в течение 1–7 дней после электролиза, если она хранится в герметичном контейнере в холодильнике.

### Руководство по применению очищенной воды

1. Очищенная вода не содержит хлора, т. к. проходит очистку встроенными фильтрами ионизатора.
2. Лучше всего применять очищенную воду для приема медикаментов.
3. Для максимальной пользы, рекомендуется хранить очищенную воду в герметичном контейнере в холодильнике в течение двух дней.

## ! Применение ионизированной щелочной воды.

### Вода с уровнем кислотности pH 11.0+

Такая вода используется для поддержания гигиены в повседневной жизни, т. к. обладает сильным очищающим эффектом.

*Приготовление пищи:* Используется для мытья фруктов и овощей.

*Уборка:* Используется для мытья разделочной доски, хорошо подходит для очищения от масла и старых пятен на кранах, а также для уборки на кухне в целом.

*Удаление пятен:* Легко удаляет пятна от кофе, соевого соуса, масла, а также хорошо подходит для очищения туалетного бочка от застарелых пятен.

*Посуда:* Используйте меньше моющих средств при ручном мытье посуды. Экономьте на счетах за воду, т. к. количество используемой воды уменьшается на одну треть, по сравнению с обычным мытьем моющими средствами.

### Вода с уровнем pH 8.0 ~ 10.0

Имеет повышенные теплопроводимые, абсорбционные и растворяющие свойства.

*Употребление:* Утром выпивать 2 стакана тонизированной щелочной воды. Важно включить в ваш рацион питания овощи. Рекомендуется употреблять в пищу некоторое количество «кислотной» еды, такой как желток яйца, белый рис, курица, свинина, говядина. Употребление щелочной воды в равной степени важно, т. к. она балансирует кислотно-щелочное воздействие такой пищи.

*Приготовление пищи:* Используется для чистки овощей и рыбы. Предварительная варка в щелочной воде улучшает вкус брокколи, лука и др. Используйте меньше приправ и соли в вашем рационе.

*Рис:* Использование щелочной воды для приготовления и мытья риса, улучшает его вкус и делает более рассыпчатым.

*Кофе и чай:* вкус и аромат — главные составляющие этих напитков, вы будете удивлены насколько их цвет, вкус и аромат улучшатся, а также сможете использовать меньше кофе и чая, но при этом получите превосходный вкус.

*Супы и тушеные продукты:* Ионизированная щелочная вода раскрывает аромат ингредиентов, поэтому они получаются мягче и сочнее. И вы сможете использовать меньшее количество приправ, таких как соль и соевый соус. Данная вода хорошо подходит людям, которые хотят снизить потребление соли.

*Растения:* Поливка цветов и растений. Ионизированная щелочная вода продлевает жизнь растений. Ионизированная щелочная вода с уровнем pH 9.0 восстанавливает, также, здоровье больных растений. Ионизированная щелочная вода стимулирует процесс прорастания и семенобразования.

*Животные:* Здоровье ваших животных значительно улучшится. Уменьшится неприятный запах от тела животного, а также запах мочи и испражнений.

*Искусство:* Подходит для окрашивания тканей, а также для других целей. Вам понравится глубина цвета, получаемая при окрашивании с данной водой.

*Здоровье:* При постоянном употреблении, кислотные тенденции в вашем теле постепенно уменьшатся и перейдут в щелочные. Постепенно выпивая воду, в количестве равном половине веса вашего тела в унциях, процессы в организме переходят с кислотного на слегка щелочной уровень.

*Клизмы:* Нагрейте воду до температуры тела, и используйте ее для промывания.

*Для других целей:* Данная вода уменьшает уровень содержания свободных радикалов. Недавно, данную воду назвали «Водой свободных радикалов». Она замедляет процесс старения, нормализует температуру тела.

### Вода с уровнем pH 7.0

Не содержит хлора, ржавчины и грязи. Чистая вода обладает замечательным вкусом.

*Дети:* Для приготовления пищи для детей используйте очищенную воду с уровнем pH 7.0.

## ! Применение кислой воды.

Вода с уровнем pH 4.0 ~ 6.0

**Для умывания:** Вяжущие свойства кислой воды эффективны для тонизирования и смягчения кожи. Протереть кожу и оставить высыхать. Данная вода хорошо подходит в качестве тонирующего средства после бритья.

**Для волос:** Используйте воду для ополаскивания волос после мытья шампунем. Уменьшает спутываемость волос и придает им блеск. Храните во флаконе с аэрозольной установкой и распыляйте на волосы и лицо по необходимости.

**Вода для ванн:** Добавьте кислую воду в воду в ванной. Купание в такой воде дает ощущение тепла и комфорта.

**Уход за домашними животными:** Используется для придания шерсти мягкости и блеска, разбрызгать воду на шерсть домашнего животного, затем расчесать щеткой. Хорошо подходит для чистки.

**Замачивание:** Замачивание в кислой воде перед основной стиркой придаст мягкости вашим вещам.

**Приготовление бобовых:** Различные типы бобовых, такие как фасоль обыкновенная, зеленый горошек, идеально приготовятся. Т. к. кислая вода ускоряет процесс варки, будьте внимательны, чтоб не переварить. Данная вода экономит энергию!

**Заморозка продуктов:** Разбрызгать кислую воду на продукты (включая рыбу и креветки) перед заморозкой, это поможет сохранить вкус продуктов при их размораживании.

**Пятна:** Удаляет пятна грязи, жира. Замочить в воде на 24 часа.

**Посуда:** Посуда станет блистательно чистой.

**Полировка:** Полировать зеркала, очки, стеклянные предметы и окна до блеска.

**Уборка дома:** Удаляет грязь с деревянных полов, керамической плитки и т. д.




## 📄 Меры предосторожности.

Перед установкой Dion Special 6000, внимательно ознакомьтесь с данной инструкцией.






Примечание: Некоторые части могут быть изменены для улучшения качества продукта, его функций, или облегчения процесса эксплуатации.

### Обозначения

Следующим символам и обозначениям в данном руководстве даны следующие значения.

	Неправильное использование может привести к травмам.
	Неправильное обращение может привести к конструктивным повреждениям установки, либо к травме.
	Неправильное обращение может привести к смерти или серьезным увечьям.

### Знаки

	Внимание, предупреждение, опасность.
	Запрещающая информация.
	Важно.
	Не открывать, т. к. это может привести к поражению электрическим током или другим травмам.
	В случае неисправности, отключить от сети.



Неправильное использование может привести к травмам.

	<p>При употреблении ионизированной щелочной воды.</p> <ol style="list-style-type: none"> <li>1. Не принимать лекарственные препараты одновременно с щелочной водой. Не употреблять ионизированную щелочную воду в случае, если поставлен диагноз ахлоргидрия (низкое содержание желудочного сока или его отсутствие).</li> <li>2. Не использовать для питья воду ненадлежащего качества (загрязненную воду). Т. к. этом может причинить вред организму.</li> </ol>
--	--



Неправильное обращение может привести к смерти или серьезным увечьям.

	<p>Лицо, не являющееся специалистом, не должно разбирать или ремонтировать оборудование, т. к. это может привести к пожару или к поражению электрическим током. На такие случаи гарантия производителя не распространяется.</p>
	<p>Не устанавливать оборудование в помещении с высокой влажностью (например, ванной комнате). Не проводить очистку оборудования при помощи разбрызгивания воды, т. к. это может привести к поражению электрическим током.</p> <p>Не прикасаться к шнуру электропитания мокрыми руками. Выдернуть шнур из розетки, прежде чем прикасаться к аппарату.</p> <p>В случае падения ионизатора в воду:</p> <ol style="list-style-type: none"> <li>1. Отсоединить штепсельную розетку от электропитания;</li> <li>2. Протереть аппарат и поместить в тень;</li> <li>3. Обратиться к дилеру.</li> </ol>
	<p>В США и Мексике использовать напряжение только 110 В. В Японии — 100 В. В большинстве других стран требуется напряжение 220 В. Характеристики на кабель электропитания не должны отличаться от указанных в спецификации производителя. Не перегибать и не зажимать кабель электропитания, т. к. его повреждение может привести к поражению электрическим током.</p>



Неправильное обращение может привести к смерти или серьезным увечьям.

	<p>Перекручивание шланга может привести к протечкам. Не устанавливать шланг в положение выше основного корпуса.</p>
	<p>Не подключать несколько электроприборов в одну розетку.</p>
	<p>Загрязнение штепсельной розетки может стать причиной возникновения несчастных случаев.</p>
	<p>Не перегибать, не растягивать, не перекручивать кабель питания, а также не ставить на него сверху тяжелые предметы, т. к. возможно возникновение несчастных случаев, таких как пожар или поражение электрическим током.</p>
	<p>Если силовой кабель или штепсельная вилка повреждены, немедленно прекратить использование.</p>



Неправильное использование может привести к травмам.

	<p>Устанавливать аппарат только в вертикальное положение. Не устанавливать на неустойчивые поверхности. Т. к. это может привести к неисправности.</p>
	<p>Не помещать товар в места попадания прямого солнечного света, либо рядом с обогревательными приборами, местами открытого огня или другими источниками тепла.</p>
	<p>Не использовать воду температурой выше 40°C или 104°F. Не ставить предметы на установку.</p>
	<p>При монтаже на стену, надежно и прочно закрепить.</p>



Неправильное обращение может привести к конструктивным повреждениям установки, либо к травме.

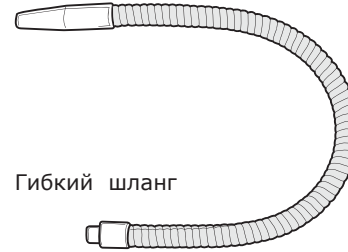
!	Если аппарат не используется несколько дней, перед использованием следует пропустить через него воду в течение 1–3 минут.
	Тем, кто только начинает употреблять щелочную ионизированную воду, рекомендуется начинать с уровня, корректируя и изменяя уровень и количество воды, в зависимости от ваших потребностей. Контролировать количество потребляемой воды и pH уровень. Уровень увеличивать постепенно. Обычно вода с уровнем 2–3 наиболее подходит для употребления.
	Хранить ионизированную щелочную воду в герметичной стеклянной таре в холодильнике не более двух дней.
⊘	Не пить кислую воду. Не пить воду, в которую попали капли реагента. Не использовать для аквариумов, т. к. рыбки могут погибнуть из-за изменений условий окружающей среды.
	Не хранить щелочную и кислую воду в металлических контейнерах.
	Контейнеры из алюминия и бронзы окисляются под воздействием щелочной и кислой воды.
!	При появлении у воды странного запаха, необходимо связаться с дилером.
	При проведении испытаний на кислотность (попадании капель реагента):
	1. Не дотрагиваться до глаз. В случае появления раздражения, тщательно промыть глаза большим количеством воды и обратиться к врачу;
	2. При случайном проглатывании, выпить воду и обратиться к врачу;
	3. Хранить в герметичном контейнере, в недоступном для детей месте;
	4. Реагент пожароопасен. Хранить в недоступном для детей месте.
⊘	Не перекрывать выпускное отверстие, т. к. это может привести к перегреву и/или электропроблемам.
	Не пережимать трубку воды.
	Не использовать для очистки бензин, разбавители или химические вещества, т. к. это может повредить корпус.



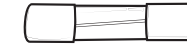
## Установка.



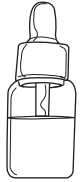
## Комплектация.



Гибкий шланг



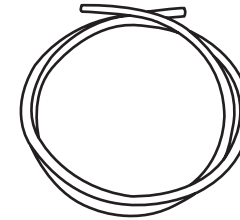
Дополнительный предохранитель



Капли реагента (для проверки уровня pH)



Шурупы для монтажа на стену



Шланг



Руководство пользователя

1. Перед установкой ознакомьтесь со схемами, приведенными на следующей странице.
2. Проверить необходимое напряжение 110 В (США) или 220 В. Если розетка расположена под раковиной, убедиться, что она не находится в прямой близости от источника воды.
3. Если после установки у воды присутствует неприятный запах, возможно, вам необходимо установить фильтр предварительной очистки. Пожалуйста, проконсультируйтесь со своим дилером.
4. Как провести тест реагентом.  
Для проведения проверки добавить 2–3 капли в унцию воды. Для определения уровня pH, сравните полученный цвет с цветом на диаграмме, поставляемой в комплекте.

## ! Корпус ионизатора.

### Техника безопасности

Не использовать следующий тип воды для модели Dion Special 6000, т. к. это может привести к поломке:

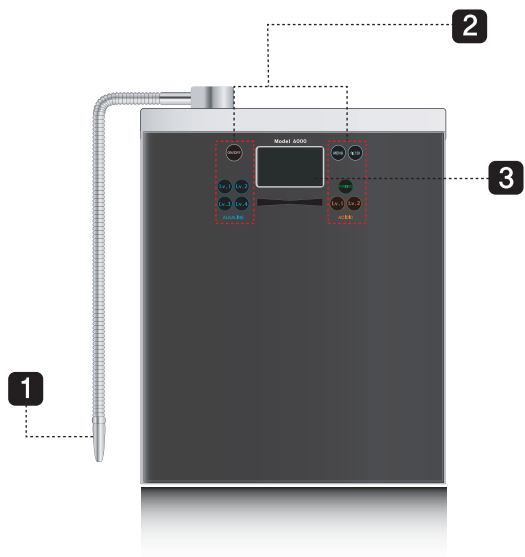
1. Грязную или соленую воду;
2. Воду с большим содержанием ржавчины или железа;
3. Вода температурой выше 40°C или 104°F;

Пожалуйста, используйте обычную грунтовую воду.



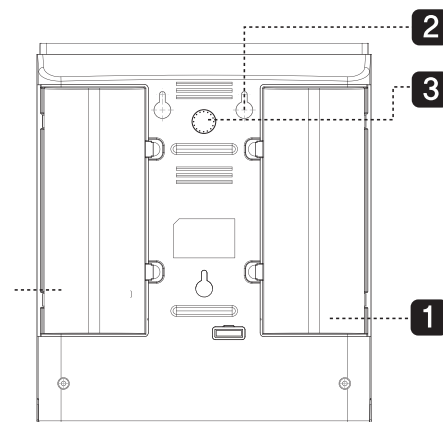
Внимательно ознакомьтесь с данной инструкцией до установки.

### Корпус ионизатора (вид спереди)



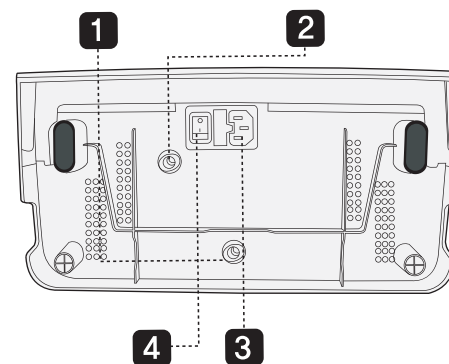
1. Трубка для воды.
2. Панель управления.
3. ЖК-дисплей.

### Корпус ионизатора (вид сзади)



1. Крышка фильтра.
2. Отверстия для монтажа на стену.
3. Акустическая система.

### Корпус ионизатора (основание)



1. Задвижка спуска.
2. Входная задвижка.
3. Розетка для подключения силового кабеля.
4. Кнопка включения.

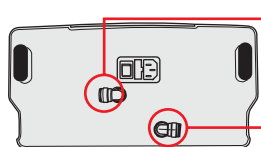


## ! Схема монтажа.

Способ подключения задвижки к водопроводному крану раковины.



Способ подключения задвижки к крану, встроенному в стену.



Сырая вода (щелочная)  
Дренаж (промывка)

Подсоединить шланги для сырой воды и дренажный шланг под дном аппарата.

Для вашего ионизатора используйте только холодную воду.

**Шаг 1:** Открутить существующий аэратор от вашего вентиля.

**Шаг 2:** Использовать тефлоновую сантехническую ленту для резьбы. Вкрутить распределительный клапан модели Dion Special 6000 в ваш вентиль. Три переходника различных размеров включены в комплект для нестандартных вентилях.

**Шаг 3:** Открутить круглую гайку с обратной стороны распределительного клапана. Просунуть гайку через конец трубки диаметром 1/4", а затем закрутить гайку обратно в распределительный клапан. Трубка должна плотно входить в распределительный клапан.

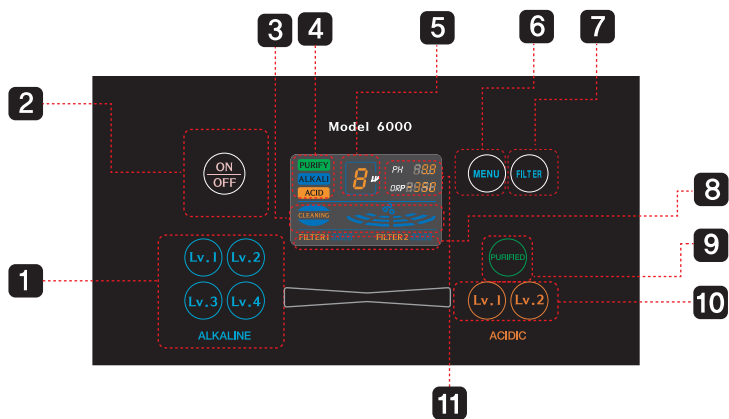
**Шаг 4:** Убрать заглушки с отверстий входа и выхода для клапанов, расположенных снизу аппарата.

**Примечание:** Для того, чтобы убрать заглушку, необходимо потянуть вниз кольцо на конце задвижки, а затем вытянуть заглушку (использовать тонкую отвертку).

**Шаг 5:** Потянуть трубу от распределительного клапана к входному отверстию задвижки в нижней части ионизатора. Убедитесь, что трубка вставлена в муфту быстрого соединения 3/4" задвижки, до ее прочного закрепления.

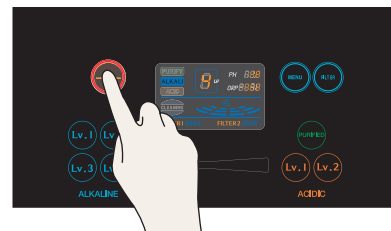
**Шаг 6:** Вставить один конец трубки в выпускное отверстие задвижки, распложенной снизу аппарата и проложить другой конец до раковины, закрепляя его предоставленными вакуумными присосками. Некоторые аппараты могут содержать внутри воду. Не стоит беспокоиться по этому поводу, т. к. мы проверяем устройства до их отгрузки!

## ! Индикаторы.



1. Кнопки щелочной воды.
2. Кнопки управления производством воды.
3. Вращение при очистке.
4. Указывает тип ионизированной воды.
5. Указывает выбранные установки ионизированной воды.
6. Кнопка меню.
7. Кнопка фильтра.
8. Индикатор срока службы фильтра.
9. Кнопка очистки воды.
10. Кнопки кислой воды.
11. Индикатор pH.

## ! Производство ионизированной воды.



1. Нажать основную кнопку воды сверху аппарата.
2. Выбрать тип воды — «Alkaline» (щелочная), «Acidic» (кислая), или «Purified» (очищенная).



3. Когда выбрана «Alkaline» (щелочная), на мониторе появятся установки и уровень воды.



4. Одним нажатием подтвердите выбор производства ионизированной воды.



### Примечания.

Рис. 1



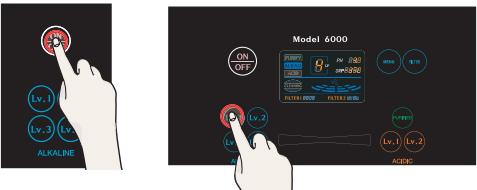
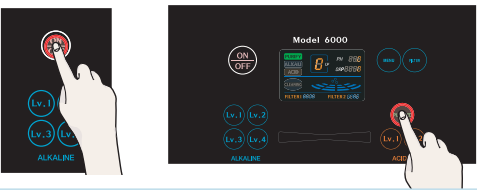
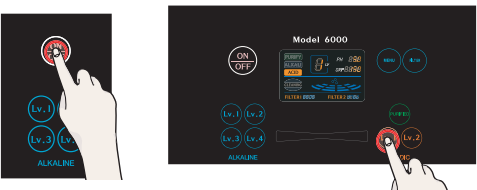
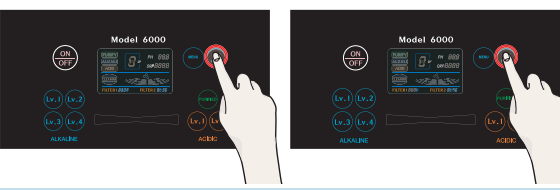
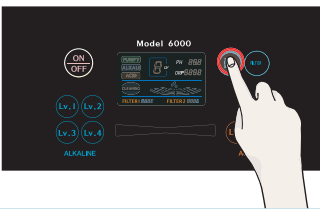
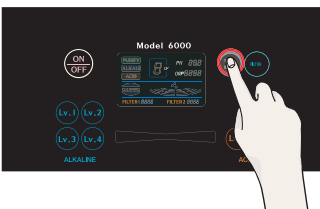
Рис. 2



При нажатии основной кнопки воды, в случае, если давление воды низкое или задвижка закрыта, на мониторе появится надпись, как указано на рисунке 1. В этом случае необходимо проверить давление воды, или открыть задвижку до начала процесса производства.

Если происходит протечка воды через соленоидный клапан, после включения основного питания, на мониторе появится изображение, указанное на рисунке 2.

## ! Способы эксплуатации.

Способ эксплуатации	Описание
	<p>Когда выбрана «Alkaline» (щелочная) вода, можно установить уровни от 1 до 4 повторным нажатием кнопки «Alkaline» (щелочная).</p>
	<p>При выборе «Purified» (очищенной) воды, уровень pH не указывается, показывается «0».</p>
	<p>Когда выбрана «Acidic» (кислая) вода, можно установить уровни от 1 до 2 повторным нажатием кнопки «Acidic» (кислая).</p>
	<p>При замене фильтра, необходимо на основном меню нажать кнопки «Filter 1» (фильтр 1) или «Filter 2» (фильтр 2), удерживать 5 секунд. Таким образом, счетчик фильтра переустановится на 0000. Счетчик показывает максимум до 9999.</p>
	<p>Меню уровня FN1. Нажатием кнопок «Filter 2» (фильтр 2) (вверх) и «Filter 1» (фильтр 1) (вниз) можно выбрать уровни от 0 до 4.</p>
	<p>При выборе FN2, можно регулировать силу тока от 0 до 4, нажимая кнопки «Filter 2» (фильтр 2) (увеличение) и «Filter 1» (фильтр 1) (уменьшение).</p>

## ! Голосовые функции.

### Очистка воды

\* Please, wait a few seconds .....as the machine is cleaning itself.  
(Пожалуйста, подождите несколько секунд, пока машина очищается.)

### Ионизированная щелочная вода

\* 4th grade of Ionized Alkaline Water is being extracted now.  
(В данный момент производится 4-ый уровень ионизированной щелочной воды.)  
\* 3rd grade of Ionized Alkaline Water is being extracted now.  
(В данный момент производится 3-ий уровень ионизированной щелочной воды.)  
\* 2nd grade of Ionized Alkaline Water is being extracted now.  
(В данный момент производится 2-ой уровень ионизированной щелочной воды.)  
\* 1st grade of Ionized Alkaline Water is being extracted now.  
(В данный момент производится 1-ый уровень ионизированной щелочной воды.)

### Ионизированная кислая вода

\* 2nd grade of Ionized Acid Water is being extracted now.  
(В данный момент производится 2-ой уровень ионизированной кислой воды.)  
\* 1st grade of Ionized Acid Water is being extracted now.  
(В данный момент производится 1-ый уровень ионизированной кислой воды.)

### Кнопка очищенной воды

\* 1st grade of clean water is being extracted now.  
(В данный момент производится 1-ый уровень очищенной воды.)

## ! Фильтры.

### Первый фильтр: Filter A

**1. Фильтр грубой очистки.**

Удаляет частицы 10 микрон и более (грязь, ржавчина, песок, и т. д.).

**2. Угольный фильтр предварительной очистки.**

Абсорбирует и удаляет различные соединения, оставшийся хлор, запахи, улучшает вкус и т. д.

**3. Фильтр с активированным углем.**

Сверхмелкий кокосовый уголь с включениями серебра.

**4. Фильтр заключительного этапа грубой очистки.**

Удаляет остаточный материал от фильтров и осадочные материалы.

### Второй фильтр: Filter B

**1. Угольный фильтр гранулированного типа.**

Уменьшает вкус и запах хлора, быстро абсорбирует, производит мало мелких частиц.

**2. Пи-керамический фильтр отрицательных ионов.**

Производит отрицательные ионы, уменьшая таким образом кластер воды.

**3. Керамический фильтр для биоматериалов.**

Высококачественный керамический фильтр, созданный для контроля над бактериями.

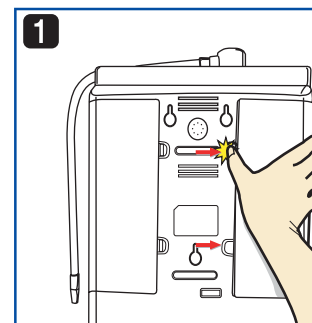
**4. Порошок кальция с мембраной.**

Трансформирует структуру воды в гексагональную структуру.

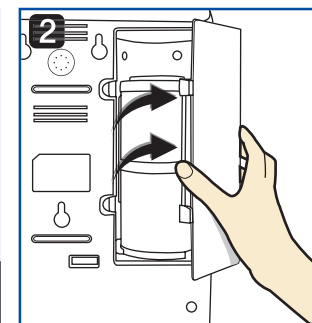
**5. Специальный осадочный фильтр.**

Предотвращает выпадение осадка.

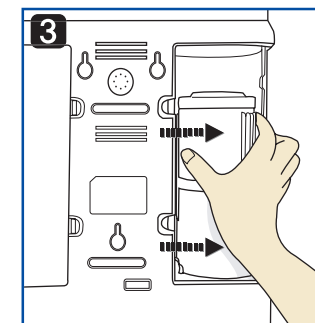
## ! Замена внутреннего фильтра.



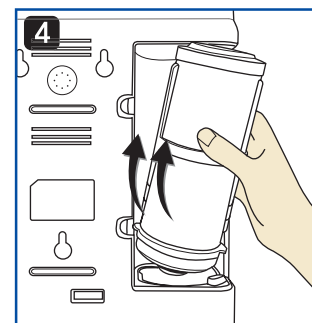
1. Нажать верх и низ на крышке фильтра.



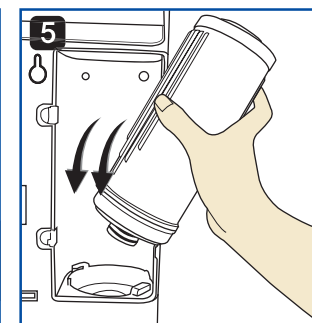
2. Открыть крышку фильтра по направлению, указанному стрелочками.



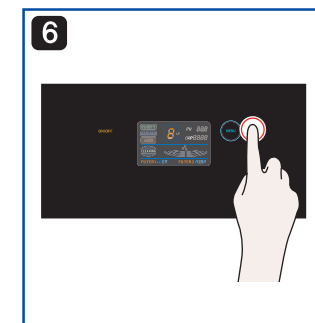
3. Повернуть верхнюю часть фильтра по направлению стрелочек.



4. Поднять фильтр вверх и вынуть, следуя направлению, указанного стрелочками.



5. Вставить новый фильтр, следуя направлениям, указанным стрелочками.



6. Переустановить на панели ионизатора данные фильтра.

Рекомендации после переустановки фильтра:

1. После замены любого фильтра, выбрать режим «Purified» (очищенная вода) и в течение 3–5 минут дать воде сбежать.
2. Если аппарат не использовался в течение нескольких дней, прежде чем запустить режим «Alkaline» (щелочной воды), выбрать режим «Purified» (очищенная вода) и в течение 1–3 минут дать воде сбежать.
3. По вопросам использования или установки фильтра, обратитесь за консультацией к установщику или продавцу.

## ! Установка фильтра предварительной очистки.

1. Обрезать трубы подходящего размера и длины для их подключения к ионизатору.
2. На крышке фильтра есть обозначения «OUT» (из) и «IN» (в).



3. Трубку подводящую холодную воду, необходимо вставить в отверстие с надписью «IN» (в). Вставить и плотно прижать трубку к крышке фильтра. Вы почувствуете при введении трубки, что она остановилась. Мягко потяните трубку, для того, чтобы убедиться, что она не выходит, что соединение надежное. При возможности, промойте фильтр водой в течение 2–3 минут, постепенно увеличивая напор воды, направив выходное отверстие к сливу.



4. Вставить трубку, исходящую из фильтра к ионизатору, в отверстие обозначенное «OUT» (из), плотно прижимая трубку в крышке фильтра.
5. Для того, чтобы вынуть трубку из крышки фильтра, одновременно нажать обжимное кольцо и трубку, затем мягко вытянуть трубку.



## ! Инструкция по чистке ионизатора.

Во многих местах вода содержит достаточное количество минеральных веществ, которые накапливаются в ионизаторе и могут привести к его закупориванию. Постоянная чистка ячеек ионизатора увеличит срок его службы и работоспособность, а также уменьшит образования минеральных веществ. В местах, где присутствует большое содержание минеральных веществ в воде, рекомендуется проводить такую процедуру раз в неделю. Рекомендуется, проводить ее вечером, т. к. процедура может занять несколько часов.

1. Включить ионизатор на уровне кислотности 2 на одну минуту.
2. Отключить подачу воды к ионизатору.
3. Дать воде постоять в камере ионизатора ночь (несколько часов).
4. Запустить аппарат снова на уровне кислотности 2, для вымывания минеральных веществ из аппарата.
5. Вернуть аппарат в нормальный режим работы.

## Общие проблемы и их решение.

Условие	Возможные проблемы	Решение
Индикатор подключения к сети питания не горит, или кажется, что выключатель не работает.	<ul style="list-style-type: none"> <li>- Возможно неправильное подсоединение к сети питания.</li> <li>- Аппарат может быть подключен к розетке с выключателем.</li> <li>- Возможно перегорел предохранитель, расположенный снизу на корпусе.</li> </ul>	<ul style="list-style-type: none"> <li>- Проверьте правильность подключения штепсельной вилки к розетке.</li> <li>- Подключить к розетке, которая постоянно работает.</li> <li>- Заменить предохранитель, расположенный снизу на корпусе.</li> </ul>
Вытекает совсем небольшое количество воды, или вода не течет.	<ul style="list-style-type: none"> <li>- Перекрыта задвижка на переходнике / трубе холодной воды.</li> <li>- Одна или большее количество трубок подачи воды перегнулись.</li> <li>- Напор воды в доме очень низкий.</li> </ul>	<ul style="list-style-type: none"> <li>- Убедитесь, что все задвижки открыты.</li> <li>- Проверьте все трубки и трубы.</li> <li>- Напор воды может быть маленьким по многим причинам (система орошения и т. д.).</li> <li>- Если аппарат использовался 6 мес. и более, замените фильтр.</li> </ul>
Протечка труб.	<ul style="list-style-type: none"> <li>- Трубки не закреплены надлежащим образом, или есть дырки в трубке.</li> </ul>	<ul style="list-style-type: none"> <li>- Отсоединить и повторно подсоединить трубку, убедившись, что она входит на <math>\frac{3}{4}</math> дюйма или замените трубку.</li> </ul>

Условие	Возможные проблемы	Решение
Фильтр предварительной очистки протекает.	<ul style="list-style-type: none"> <li>- Трубка фильтра неправильно установлена.</li> <li>- O-образные кольца внутри фильтра предварительной очистки неправильно установлены, или деформированы.</li> </ul>	<ul style="list-style-type: none"> <li>- Отсоединить и повторно подсоединить трубку, убедившись, что она входит в фильтр на <math>\frac{3}{4}</math> дюйма.</li> <li>- отсоединить трубку и открутить крышку корпуса. Убедиться в правильном положении и установки O-образных колец.</li> </ul>
У воды неприятный запах или вкус.	<ul style="list-style-type: none"> <li>- Возможно необходима замена внутренних фильтров.</li> <li>- Необходим фильтр предварительной очистки воды.</li> </ul>	<ul style="list-style-type: none"> <li>- Обратитесь к вашему дилеру для замены фильтров.</li> <li>- Обратитесь в специальную службу для получения отчета о воде в вашем районе.</li> </ul>
Предупреждение о замене фильтра горит, даже после его замены.	<ul style="list-style-type: none"> <li>- Возможно необходимо переустановить датчик фильтра.</li> </ul>	<ul style="list-style-type: none"> <li>- Переустановите датчик фильтра, следуя указаниям на стр. 20.</li> </ul>
Аппарат производит странные звуки.	<ul style="list-style-type: none"> <li>- Внутренняя проблема, требующая вмешательства квалифицированного специалиста.</li> </ul>	<ul style="list-style-type: none"> <li>Прекратить работу аппарата и связаться с Сервисным Центром.</li> </ul>
Протечка ионизатора.	<ul style="list-style-type: none"> <li>- Внутренняя проблема, требующая вмешательства квалифицированного специалиста.</li> </ul>	<ul style="list-style-type: none"> <li>Прекратить работу аппарата и связаться с Сервисным Центром.</li> </ul>

## **Остерегайтесь следующего.**

1. Никогда не переделывайте прибор по своему усмотрению.
2. Не храните и не используйте прибор в местах с повышенной влажностью и высокими температурами.
3. При первичном использовании проверьте номинальное напряжение.
4. Немедленно прекратите использование прибора, если вы заметили, что он неисправен.
5. Если вы почувствуете недомогание после употребления воды или неприятные симптомы не пройдут даже после продолжительного употребления ионизированной воды, прекратите ее дальнейшее использование и обратитесь к врачу.
6. Не используйте ионизированную воду вместе с лекарствами.
7. Людям, страдающим ахлоргидрией принимать ионизированную воду НЕЛЬЗЯ.
8. Начинайте использовать воду с низким уровнем pH, повышайте уровень pH постепенно.

Никогда не используйте аппарат:

- в местах, где вода легко замерзает;
- в местах, открытых прямому воздействию огня;
- если вода высокой жесткости (в таком случае необходим фильтр предварительной очистки — свяжитесь с сервисным центром).

Никогда не используйте и не употребляйте воду:

- если в нее был помещен реагент для тестирования уровня pH;
- сразу после замены фильтра (спустите воду в течение 2–3 минут);
- если аппарат не использовался в течение длительного времени (спустите воду в течение 2–3 минут).

Храните щелочную ионизированную воду в пластиковом контейнере в течение одного дня. Не используйте металлическую посуду (за исключением нержавеющей стали) для хранения щелочной ионизированной воды, поскольку активное состояние воды может быть утрачено, при контакте с воздухом.

- При повреждении шнура электропитания, он должен быть заменен производителем, представителем сервисного центра или другим квалифицированным лицом, во избежание чрезвычайных ситуаций.
- При перекрытии источника воды, аппарат должен быть отключен от розетки.

## **Технические характеристики.**

Пункт		Технические характеристики
Размер корпуса		380×300×150 (В×Ш×Д) мм
Тип водоснабжения		Прямое подсоединение к водопроводу
Вес		5 кг
Допустимые давление воды / температура воды		0.7 ~ 5.0 кгс / см <sup>2</sup> , 4 ~ 30 °С
Номинальная мощность		Переменный ток 220 В / 50 ~ 60 Гц
Тип и класс		Класс 2, тип В
Потребляемая мощность		200 Вт
Дисплей	Индикация типа	ЖК-дисплей
	Тип кнопок	Сенсорный тип
PCB (SMPS тип)	Очищенная вода	Шаг 1
	Щелочная вода	Шаг 4 (pH 10.0, 9.5, 9.0, 8.5)
	Кислая вода	Шаг 2
	Производительность	2 л / мин
	Тип водоснабжения	Автоматический электромагнитный тип управления
	Тип операции	Импульсный тип операции (более 16 импульсов)
Устройство очистки	Профилактика функции PCB	DCV 30 В /350 Вт, поддерживать до 12 А
	Срок годности фильтра	Фильтр первой стадии: 4000 л, Фильтр второй стадии: 8000 л.
	Индикатор замены фильтра	На ЖК-дисплее
Устройство электролиза	Материалы фильтра	Трехслойный осадочный фильтр, гранулированный активированный уголь, серебросодержащий активированный уголь, керамический шароподшипник.
	Способ электролиза	Беспрерывный
	Электроды	7 пластин (платинированный титан), 9 пластин (можно добавить пластин для щелочной водой)
	Очистка	Автоматическая очистка (около 10 сек.)
Перегородка		GORE-TEX



## Гарантия на товар.

1. Гарантия на данный товар составляет 1 год (12 месяцев).

Дополнительная гарантия может быть оформлена на отдельном листе.

В случае обнаружения производственных дефектов или появления неисправностей в течение гарантийного периода, все услуги по ремонту или замене изделия будут предоставляться бесплатно.

2. При обнаружении дефектов, свяжитесь с нами.

3. Покупатель должен будет оплатить услуги по ремонту или замене изделия в следующих случаях:

- в случае, если неисправность вызвана неправильной эксплуатацией или небрежным обращением;
- в случае, если имели место ремонтные работы или модификации, которые не были выполнены уполномоченными представителями нашей компании;
- если неисправность вызвана обстоятельствами непреодолимой силы (пожары, землетрясения, наводнения, удары молнии, утечка газа и т. п.);
- в случае отсутствия гарантии на изделие, или если она не заполнена.

4. За все услуги по ремонту или замене запчастей изделия, которые будут иметь место после истечения гарантийного периода (спустя год после покупки, если иное не оговорено в отдельной гарантии), покупателю будет выставлен счет.

5. Покупатель обязан предъявить гарантию при обращении за гарантийным обслуживанием.

6. Гарантия повторной выдаче не подлежит. Постарайтесь обеспечить надежную сохранность гарантии.

Модель		
Дата		
Адрес		
Имя	Тел.	

Компания не несет ответственность за неисправности, вызванные использованием запчастей, которые произведены другими компаниями.

Компания производитель: Олс Бон Корея, Ко., ЛТД.

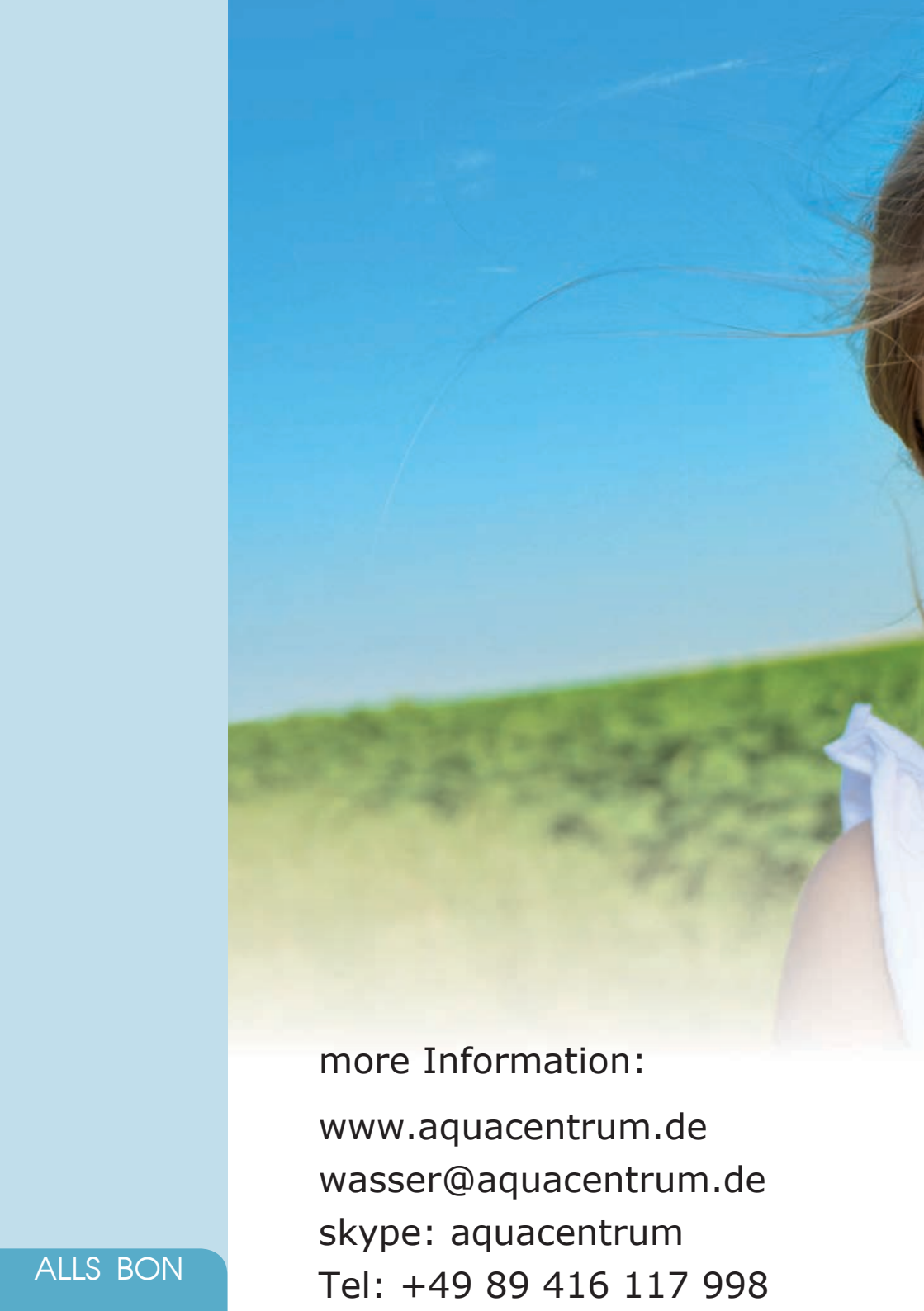
103-603, Бучён Техно парк,

364 Самьён Дон, Оджен-Гу,

Бучён-Си, Гьёнг Жи-До 421-740,

Республика Корея.





more Information:

[www.aquacentrum.de](http://www.aquacentrum.de)

[wasser@aquacentrum.de](mailto:wasser@aquacentrum.de)

skype: aquacentrum

Tel: +49 89 416 117 998